

*Konjunkturstatistik, löner för statlig sektor,  
januari 2013*

Salaries in The Governmental Sector, January 2013

---

## I korta drag

Löneökningen för statlig sektor var 1,0 procent. Den preliminära genomsnittliga månadslönen för månadsavlönade inom statlig sektor var 32 890 kronor under januari 2013. Detta är en ökning med 1,0 procent sedan januari 2012.

Inom civilförvaltningen ökade lönerna med 1,1 procent och för försvaret minskade lönerna med 0,3 procent.

För kvinnor inom statlig sektor ökade lönerna med 1,3 procent medan männens löner ökade med 0,7 procent.

Förändringstalen är baserade på skillnader mellan de definitiva lönerna 2012 och de preliminära lönerna 2013.

### Antal sysselsatta ökade med 2,2 procent

Antalet sysselsatta inom den statliga sektorn var 233 290 under januari 2013. Detta är jämfört med januari 2012 en ökning med 4 960 personer eller 2,2 procent. De sysselsatta var fördelade på 120 100 kvinnor och 113 190 män.

Inom civilförvaltningen var antalet sysselsatta 208 800 under januari 2013. Detta är jämfört med januari 2012 en ökning med 4 750 personer.

Inom försvaret ökade antalet anställda med 180 personer till 23 040 under samma period.

Medlingsinstitutet  
National Mediation Office



Bo Enegren, tfn 08-545 292 40  
bo.enegren@mi.se  
www.mi.se

Ann-Katrin Larsson, SCB, tfn 019-17 68 80  
ann-katrin.larsson@scb.se  
www.scb.se

Statistiken har producerats av SCB på uppdrag av Medlingsinstitutet (MI), som ansvarar för officiell statistik inom området.

ISSN 1654-2711 Serie AM – Arbetsmarknad. Utgivet den 27 mars 2013.  
URN:NBN:SE:SCB-2013-AM17SM1303\_pdf  
Tidigare publicering: Se avsnittet Fakta om statistiken.  
Utgivare av Statistiska meddelanden är Stefan Lundgren, SCB.

## Innehåll

<b>Statistiken med kommentarer</b>	<b>3</b>
<b>Löner</b>	<b>3</b>
Genomsnittlig månadslön för månadsavlönade och procentuell förändring fördelad efter heltid/deltid	3
Genomsnittlig månadslön för månadsavlönade och procentuell förändring fördelad efter myndighetsgrupper	3
<b>Sysselsättning</b>	<b>4</b>
Antal sysselsatta och procentuell förändring	4
<b>Tabeller</b>	<b>5</b>
1. Statlig sektor – genomsnittlig månadslön för månadsavlönade, fördelad efter myndighet, januari 2013	5
2. Statlig sektor – definitiv genomsnittlig månadslön för månadsavlönade, inklusive retroaktiv lön, fördelad efter myndighet, januari 2012	6
3. Statlig sektor – genomsnittlig månadslön för månadsavlönade fördelad efter näringsgren, januari 2013	7
4. Statlig sektor – genomsnittlig månadslön för månadsavlönade, utveckling fr.o.m. januari 2011 t.o.m. januari 2013	8
5. Statlig sektor – antal sysselsatta fördelade efter myndighet, januari 2013	9
6. Statlig sektor – antal sysselsatta fördelade efter län, januari 2013	10
7. Statlig sektor – antal sysselsatta fördelade efter näringsgren, januari 2013	11
<b>Fakta om statistiken</b>	<b>12</b>
<b>Inledning</b>	<b>12</b>
<b>Detta omfattar statistiken</b>	<b>12</b>
Objekt och population	12
Statistiska mått	12
Variabler	13
Redovisningsgrupper	13
<b>Så görs statistiken</b>	<b>13</b>
<b>Statistikens tillförlitlighet</b>	<b>13</b>
Bortfall	13
Täckning	14
<b>Bra att veta</b>	<b>14</b>
Spridningsformer	14
Jämförbarhet över tiden	14
Primärmaterial	14
Annan statistik	14
<b>In English</b>	<b>15</b>
<b>Summary</b>	<b>15</b>
<b>List of tables</b>	<b>15</b>
<b>List of terms</b>	<b>16</b>

## Statistiken med kommentarer

### Löner

Löneutvecklingen mellan januari 2012 och januari 2013 var för månadsavlönade 1,0 procent. Kvinnornas löner ökade med 1,3 procent medan mäns löner ökade med 0,7 procent. Den genomsnittliga månadslönen för deltidstjänstgörande i tabellen nedan är uppräknad till heltidslön.

#### Genomsnittlig månadslön för månadsavlönade och procentuell förändring fördelad efter heltid/deltid

	Genomsnittlig månadslön		
	Januari 2012	Januari 2013	Procent
<b>Heltidstjänstgörande</b>			
Kvinnor	31 410	31 810	+ 1,3
Män	34 090	34 320	+ 0,7
Totalt	32 790	33 080	+ 0,9
<b>Deltidstjänstgörande</b>			
Kvinnor	29 240	29 610	+ 1,3
Män	33 690	34 300	+ 1,8
Totalt	30 510	30 930	+ 1,4
<b>Hel- och deltidstjänstgörande</b>			
Kvinnor	31 120	31 540	+ 1,3
Män	34 070	34 320	+ 0,7
Totalt	32 580	32 890	+ 1,0

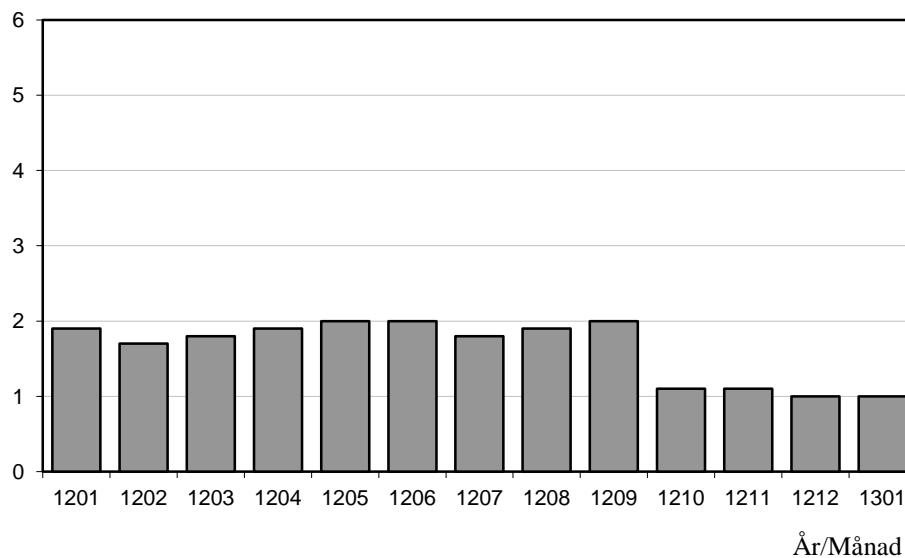
För civilförvaltningen ökade lönerna med 1,1 procent och för försvaret minskade lönerna med 0,3 procent mellan januari 2012 och januari 2013. För den statliga sektorn totalt sett var ökningen 1,0 procent.

#### Genomsnittlig månadslön för månadsavlönade och procentuell förändring fördelad efter myndighetsgrupper

	Genomsnittlig månadslön		
	Januari 2012	Januari 2013	Procent
<b>Civilförvaltningen</b>			
Kvinnor	31 110	31 520	+ 1,3
Män	34 610	34 970	+ 1,0
Totalt	32 690	33 060	+ 1,1
<b>Försvaret</b>			
Kvinnor	30 640	31 070	+ 1,4
Män	31 560	31 320	- 0,7
Totalt	31 380	31 270	- 0,3
<b>Totalt</b>			
Kvinnor	31 120	31 540	+ 1,3
Män	34 070	34 320	+ 0,7
Totalt	32 580	32 890	+ 1,0

## Löneutveckling för månadsavlönade inom statlig sektor

Procent



Diagrammet ovan, som visar löneutvecklingen inom den statliga sektorn, baseras på preliminära löneuppgifter plus retroaktiv lön jämfört mot definitiva löneuppgifter 12 månader tidigare.

## Sysselsättning

Antalet sysselsatta i den statliga sektorn ökade med 4 960 personer mellan januari 2012 och januari 2013. Civilförvaltningen ökade med 4 750 personer medan försvaret ökade med 180 personer för samma period.

### Antal sysselsatta och procentuell förändring

	Antal sysselsatta		Procent
	Januari 2012	Januari 2013	
<b>Civilförvaltningen</b>	204 050	208 800	+ 2,3
Omräknat till heltidspersoner	179 520	184 530	+ 2,8
<b>Försvaret</b>	22 860	23 040	+ 0,8
Omräknat till heltidspersoner	22 270	22 590	+ 1,4
<b>Totalt</b>	228 330	233 290	+ 2,2
Omräknat till heltidspersoner	203 090	208 440	+ 2,6

# Tabeller

## 1. Statlig sektor – genomsnittlig månadslön för månadsavlönade, fördelad efter myndighet, januari 2013

### 1. Governmental sector – average monthly salary for monthly paid, by authority, January 2013

Myndighet	Genomsnittlig månadslön, kronor							Förändring från föregående år	
	Heltidstjänstgörande			Deltids-tjänstgörande Totalt	Hel- och deltidstjänstgörande			Kronor	Procent
	Kvinnor	Män	Totalt		Kvinnor	Män	Totalt		
TOTALT	31 809	34 317	33 079	30 926	31 535	34 316	32 887	312	1,0
HELSTATLIG VERKSAMHET	31 805	34 318	33 077	30 934	31 533	34 318	32 887	312	1,0
CIVILFÖRVALTNINGEN	31 808	35 009	33 298	30 837	31 520	34 965	33 058	364	1,1
Polisväsendet	28 955	32 401	31 084	29 335	28 806	32 391	30 971	273	0,9
Domstolsväsendet	32 577	41 896	35 382	29 661	32 201	41 727	34 905	807	2,4
Kriminalvården	27 405	27 868	27 664	27 318	27 378	27 874	27 648	750	2,8
Migrationsverket	29 872	31 943	30 669	28 561	29 730	31 895	30 538	-188	-0,6 <sup>1</sup>
Försäkringskassan	28 019	31 670	28 944	26 193	27 733	31 577	28 629	314	1,1
Länsstyrelserna	31 371	33 025	32 052	29 929	31 095	32 830	31 773	547	1,8
Skatteverket	30 970	34 853	32 411	30 208	30 696	34 869	32 155	750	2,4
Kronofogdemyndigheten	28 657	31 475	29 631	28 851	28 567	31 574	29 573	414	1,4
Tullverket	32 172	32 956	32 602	30 580	31 876	32 855	32 395	774	2,4
Universitet och högskolor	33 104	37 057	35 055	32 440	32 740	36 938	34 735	397	1,2
Lantbruksuniversitetet	32 532	36 134	34 317	32 185	32 263	36 139	34 084	1 179	3,6
Skogsstyrelsen	30 639	31 787	31 404	28 046	30 453	31 675	31 253	394	1,3
Trafikverket	35 781	38 406	37 485	35 489	35 630	38 397	37 396	408	1,1
Arbetsförmedlingen	29 403	30 840	29 914	28 641	29 274	30 829	29 801	-639	-2,1 <sup>1</sup>
Övriga myndigheter	35 381	38 339	36 631	32 012	34 823	38 107	36 152	488	1,4
FÖRSVARET	31 017	31 269	31 220	33 600	31 065	31 324	31 272	-105	-0,3
ÖVR STATLIGT LÖNE-REGLERAD VERKSAMHET	34 289	33 664	34 024	27 864	32 912	33 168	33 014	440	1,4

Förändringssiffrorna är baserade på skillnader mellan de definitiva lönerna 2012 och de preliminära lönerna 2013.

1) Förändringssiffran är påverkad av strukturella förändringar.

*The percentage changes are based on differences between the definitive salaries in 2012 and the preliminary salaries in 2013.*

*1) The percentage change is affected by structural changes.*

## 2. Statlig sektor – definitiv genomsnittlig månadslön för månadsavlönade, inklusive retroaktiv lön, fördelad efter myndighet, januari 2012

2. Governmental sector – definitive average monthly salary for monthly paid, including retroactive salary, by authority, January 2012

Myndighet	Genomsnittlig månadslön, kronor							Förändring från föregående år	
	Heltidstjänstgörande			Deltids-tjänst-görande Totalt	Hel- och deltidstjänstgörande			Kronor	Procent
	Kvinnor	Män	Totalt		Kvinnor	Män	Totalt		
TOTALT	31 413	34 092	32 790	30 511	31 124	34 070	32 575	605	1,9
HELSTATLIG VERKSAMHET	31 409	34 093	32 789	30 517	31 121	34 072	32 575	605	1,9
CIVILFÖRVALTNINGEN	31 409	34 661	32 951	30 454	31 105	34 611	32 694	794	2,5
Polisväsendet	28 645	32 078	30 801	29 160	28 526	32 066	30 698	892	3,0
Domstolsväsendet	31 838	40 636	34 540	29 331	31 490	40 519	34 098	356	1,1
Kriminalvården	26 643	27 125	26 913	26 602	26 619	27 129	26 898	531	2,0
Migrationsverket	30 142	32 083	30 909	28 055	29 954	31 982	30 726	1 090	3,7
Försäkringskassan	27 686	31 490	28 654	25 909	27 387	31 380	28 315	683	2,5
Länsstyrelserna	30 784	32 512	31 501	29 497	30 517	32 293	31 226	795	2,6
Skatteverket	30 199	34 237	31 703	29 658	29 867	34 301	31 405	326	1,0
Kronofogdemyndigheten	28 108	31 338	29 238	28 272	28 011	31 432	29 159	486	1,7
Tullverket	31 270	32 160	31 767	30 257	31 075	32 094	31 621	405	1,3
Universitet och högskolor	32 603	36 808	34 681	31 985	32 246	36 651	34 338	701	2,1
Lantbruksuniversitetet	31 473	34 829	33 157	30 914	31 188	34 816	32 905	604	1,9
Skogsstyrelsen	30 227	31 425	31 035	27 157	29 977	31 297	30 859	695	2,3
Trafikverket	35 176	38 102	37 100	34 599	35 022	38 068	36 988	1 815	5,2
Arbetsförmedlingen	30 145	31 411	30 624	28 887	29 920	31 386	30 440	621	2,1
Övriga myndigheter	34 814	37 907	36 140	31 728	34 248	37 699	35 664	1 052	3,0
FÖRSVARET	30 599	31 546	31 364	31 799	30 639	31 558	31 377	-905	-2,8
ÖVR STATLIGT LÖNE-REGLERAD VERKSAMHET	34 010	32 799	33 489	27 864	32 710	32 376	32 574	561	1,8

Förändringssiffrorna är baserade på skillnader mellan de definitiva lönerna 2011 och de definitiva lönerna 2012.

*The percentage changes are based on differences between the definitive salaries in 2011 and the definitive salaries in 2012.*

### 3. Statlig sektor – genomsnittlig månadslön för månadsavlönade fördelad efter näringsgren, januari 2013

3. Governmental sector – average monthly salary for monthly paid by industry sector, January 2013

Näringsgren/SNI 2007	Genomsnittlig månadslön, kronor							Förändring från föregående år	
	Heltidstjänstgörande			Deltids-tjänstgörande	Hel- och deltidstjänstgörande			Kronor	Procent
	Kvinnor	Män	Totalt	Totalt	Kvinnor	Män	Totalt		
TOTALT	31 809	34 317	33 079	30 926	31 535	34 316	32 887	312	1,0
K Finans- och försäkringsverksamhet	30 831	33 376	31 820	29 988	30 589	33 433	31 637	771	2,5
L Fastighetsverksamhet	35 337	34 214	34 517	31 883	34 895	34 165	34 377	446	1,3
M Juridik, ekonomi, vetenskap och teknik	34 733	39 491	37 408	33 427	33 936	39 562	36 967	33	0,1
N Uthyrning, fastighetservice m.m.	29 403	30 840	29 914	28 641	29 274	30 829	29 801	-639	-2,1 <sup>1</sup>
O Offentlig förvaltning och försvar;									
obl. socialförsäkring	31 580	33 596	32 638	30 436	31 329	33 608	32 480	363	1,1
84.1 Offentlig förvaltning	33 830	37 117	35 278	32 129	33 488	37 058	34 993	427	1,2
84.2 Offentliga tjänster	30 227	31 851	31 266	29 930	30 091	31 866	31 201	275	0,9
84.3 Obligatorisk socialförsäkring	28 120	32 066	29 138	26 190	27 813	31 971	28 800	372	1,3
P Utbildning	33 006	36 958	34 937	32 277	32 637	36 837	34 609	461	1,4
85.2 Grundskoleutbildning	30 593	31 733	30 884	27 488	30 015	31 008	30 255	729	2,5
85.4 Eftergymnasial utbildning	33 074	37 009	35 014	32 426	32 715	36 898	34 698	449	1,3
Q Vård och omsorg	29 749	29 342	29 537	27 712	29 327	29 142	29 233	664	2,3
R Kultur, nöje och fritid	31 807	32 583	32 169	27 806	31 146	32 226	31 628	563	1,8

Förändringssiffrorna är baserade på skillnader mellan de definitiva lönerna 2012 och de preliminära lönerna 2013.

1) Förändringssiffran är påverkad av strukturella förändringar eller näringsgrensförändringar

*The percentage changes are based on differences between the definitive salaries in 2012 and the preliminary salaries in 2013.*

*1) The percentage change is affected by structural changes or by changes of industry sector.*

#### 4. Statlig sektor – genomsnittlig månadslön för månadsavlönade, utveckling fr.o.m. januari 2011 t.o.m. januari 2013

4. Governmental sector – average monthly salary for monthly paid, from January 2011 to January 2013

Mätmånad	Genomsnittlig månadslön, kronor			Förändring från föregående år, procent		
	preliminär	preliminär+retro	definitiv	preliminär mot preliminär	preliminär+retro mot definitiv	definitiv mot definitiv
jan-11	31 330	–	31 970	1,2	–	1,7
feb-11	31 320	–	31 990	1,1	–	1,9
mar-11	31 260	–	31 930	1,0	–	1,9
apr-11	31 330	–	31 940	0,9	–	1,8
maj-11	31 470	–	31 970	0,7	–	1,8
jun-11	31 510	–	31 840	0,9	–	1,6
jul-11	31 450	–	31 710	1,4	–	2,0
aug-11	31 370	–	31 620	1,4	–	2,0
sep-11	31 550	–	31 790	1,4	–	2,0
okt-11	31 750	–	32 440	1,8	–	2,4
nov-11	31 870	–	32 470	2,0	–	2,2
dec-11	32 030	–	32 500	2,4	–	2,2
jan-12	32 140	–	32 580	2,6	–	1,9
feb-12	32 230	32 550	–	2,9	1,7	–
mar-12	32 260	32 500	–	3,2	1,8	–
apr-12	32 400	32 560	–	3,4	1,9	–
maj-12	32 510	32 600	–	3,3	2,0	–
jun-12	32 400	32 460	–	2,8	2,0	–
jul-12	32 210	32 280	–	2,4	1,8	–
aug-12	32 160	32 220	–	2,5	1,9	–
sep-12	32 380	32 440	–	2,6	2,0	–
okt-12	32 520	32 820	–	2,4	1,1	–
nov-12	32 570	32 830	–	2,2	1,1	–
dec-12	32 710	32 830	–	2,1	1,0	–
jan-13	32 890	32 890	–	2,3	1,0	–



**5. Statlig sektor – antal sysselsatta fördelade efter myndighet, januari 2013**

## 5. Governmental sector – number of employees by authority, January 2013

Myndighet	Antal					Förändring från föregående år	Heltidspersoner	
	Samtliga	Heltids-tjänstgörande		Deltids-tjänstgörande			Antal	Därav kvinnor, procent
		Kvinnor	Män	Kvinnor	Män			
TOTALT	233 291	91 758	94 230	28 344	18 959	4 959	208 444	51,2
HELSTATLIG VERKSAMHET	232 892	91 611	94 125	28 251	18 905	4 952	208 127	51,2
CIVILFÖRVALTNINGEN	208 801	86 816	75 962	27 807	18 216	4 754	184 530	55,0
Justitiedepartementet	51 810	20 309	23 667	4 035	3 799	799	47 650	47,6
Polisväsendet	28 761	9 258	15 016	1 938	2 549	191	26 177	39,5
Domstolsväsendet	6 194	3 717	1 649	654	174	29	5 926	70,6
Kriminalvården	9 786	3 629	4 631	800	726	-71	8 919	45,1
Migrationsverket	3 663	1 988	1 240	308	127	463	3 486	62,6
Utrikesdepartementet	2 147	1 101	663	319	64	-31	1 924	63,8
Försvarsdepartementet	177	73	71	19	14	35	156	51,9
Socialdepartementet	29 483	15 197	8 291	4 177	1 818	1 013	27 152	66,1
Försäkringskassan	12 631	7 872	2 679	1 812	268	499	12 001	76,5
Länsstyrelserna	5 009	2 408	1 700	658	243	99	4 741	60,6
Finansdepartementet	18 012	9 082	6 201	2 085	644	269	17 254	61,5
Skatteverket	10 339	5 506	3 270	1 258	305	187	9 952	64,9
Kronofogdemyndigheten	2 135	1 243	667	172	53	73	2 074	66,1
Tullverket	2 063	795	971	187	110	-42	1 973	47,0
Utbildningsdepartementet	69 708	23 895	22 516	13 317	9 980	484	55 390	53,1
Universitet och högskolor	65 494	21 682	21 373	12 709	9 730	522	51 552	52,1
Landsbygdsdepartementet	7 193	3 109	2 673	984	427	-204	6 525	56,1
Lantbruksuniversitetet	3 456	1 300	1 307	555	294	-203	2 992	52,3
Skogsstyrelsen	886	270	544	39	33	12	857	34,3
Miljödepartementet	2 195	939	868	189	199	47	2 009	53,0
Näringsdepartementet	11 440	4 383	5 797	697	563	221	10 955	44,4
Trafikverket	6 564	2 037	3 829	293	405	84	6 243	35,6
Kulturdepartementet	2 893	1 154	946	515	278	-1	2 449	56,8
Arbetsmarknadsdepartementet	13 743	7 574	4 269	1 470	430	2 122	13 067	65,4
Arbetsförmedlingen	12 646	7 013	3 894	1 374	365	2 085	12 041	65,9
FÖRSVARET	23 038	4 275	17 759	348	656	179	22 589	19,9
RIKSDAGENS VERK	1 053	520	404	96	33	19	1 009	58,0
ÖVR STATLIGT LÖNEREGLERAD VERKSAMHET	399	147	105	93	54	7	316	60,1

**6. Statlig sektor – antal sysselsatta fördelade efter län, januari 2013**

## 6. Governmental sector – number of employees by county, January 2013

Län	Antal					Förändring från föregående år	Heltidspersoner	
	Samtliga	Heltids- tjänstgörande		Deltids- tjänstgörande			Antal	Därav kvinnor, procent
		Kvinnor	Män	Kvinnor	Män			
TOTALT	233 291	91 758	94 230	28 344	18 959	4 959	208 444	51,2
Stockholm	69 491	28 702	27 418	8 039	5 332	1 732	62 176	52,6
Uppsala	15 694	5 674	6 275	2 234	1 511	305	13 635	49,7
Södermanland	4 007	1 695	1 567	444	301	-14	3 650	53,7
Östergötland	12 464	4 567	5 272	1 520	1 105	205	11 152	49,0
Jönköping	5 678	2 387	2 239	648	404	203	5 196	53,8
Kronoberg	3 211	1 154	1 093	568	396	79	2 680	53,7
Kalmar	3 427	1 467	1 319	371	270	253	3 119	54,6
Gotland	1 599	709	650	139	101	-1	1 500	53,5
Blekinge	4 906	1 399	2 969	304	234	74	4 662	34,3
Skåne	26 394	9 806	10 201	3 833	2 554	573	22 903	51,2
Halland	3 916	1 291	1 873	517	235	-8	3 576	44,9
Västra Götaland	30 409	11 692	12 490	3 819	2 408	787	27 292	50,6
Värmland	4 643	1 894	1 724	546	479	100	4 099	53,8
Örebro	7 027	3 000	2 545	913	569	207	6 239	55,7
Västmanland	3 828	1 600	1 573	394	261	40	3 524	52,3
Dalarna	4 889	2 041	1 890	549	409	91	4 408	53,5
Gävleborg	5 112	2 226	1 930	578	378	166	4 664	55,3
Västernorrland	6 405	2 878	2 536	666	325	-128	6 000	55,3
Jämtland	3 096	1 502	1 134	327	133	-28	2 914	58,7
Västerbotten	8 797	3 261	3 213	1 292	1 031	240	7 381	51,6
Norrbottnen	8 298	2 813	4 319	643	523	83	7 674	41,1

**7. Statlig sektor – antal sysselsatta fördelade efter näringsgren, januari 2013**

## 7. Governmental sector – number of employees by industry sector, January 2013

Näringsgren/SNI 2007	Antal					Förändring från föregående år <sup>1</sup>	Heltidspersoner	
	Samtliga	Heltids-tjänstgörande		Deltids-tjänstgörande			Antal	Därav kvinnor, procent
		Kvinnor	Män	Kvinnor	Män			
TOTALT	233 291	91 758	94 230	28 344	18 959	4 959	208 444	51,2
K Finans- och försäkringsverksamhet	893	475	299	96	23	-78	860	63,4
L Fastighetsverksamhet	1 039	251	680	59	49	-22	992	28,9
M Juridik, ekonomi, vetenskap och teknik	4 093	1 606	1 678	461	348	22	3 736	50,7
N Uthyrning, fastighetservice m.m.	12 646	7 013	3 894	1 374	365	2 085	12 041	65,9
O Offentlig förvaltning och försvar;								
obl. socialförsäkring	137 052	56 356	62 463	11 439	6 794	2 447	129 273	49,4
84.1 Offentlig förvaltning	54 895	26 135	20 727	5 590	2 443	1 676	51 990	57,5
84.2 Offentliga tjänster	68 553	21 794	38 793	3 895	4 071	302	64 344	37,4
84.3 Obligatorisk socialförsäkring	13 604	8 427	2 943	1 954	280	469	12 937	76,1
P Utbildning	70 073	23 633	22 833	13 524	10 083	255	55 556	52,6
85.2 Grundskoleutbildning	1 161	640	218	253	50	-63	1 057	76,2
85.4 Eftergymnasial utbildning	68 912	22 993	22 615	13 271	10 033	318	54 499	52,2
Q Vård och omsorg	4 314	1 190	1 312	819	993	249	3 295	47,8
R Kultur, nöje och fritid	3 112	1 196	1 047	567	302	5	2 624	55,5

1) Näringsgrensändringar kan påverka siffrorna.

1) Changes of industry sector may affect the figures.

## Fakta om statistiken

---

### Inledning

Detta Statistiska meddelande (SM) ingår i den löpande konjunkturlöne-statistiken och avser löner och sysselsättning inom statlig sektor. Statistiken har producerats av Statistiska centralbyrån (SCB), på uppdrag av Medlingsinstitutet (MI), som från och med 2001 ansvarar för officiell statistik inom området. Syftet med undersökningen är att månatligen belysa löner och sysselsättning inom statlig sektor i termer av nivå och utveckling. SCB har sedan 1976 utfört en undersökning i varje kvartals mittmånad av sysselsättningen inom den statliga sektorn. Efter ett betänkande från 1987 års lönekommitté har SCB fått regeringens uppdrag att tillsammans med Konjunkturinstitutet (KI) utforma en kortperiodisk lönestatistik. Från och med februari 1991 utökades därför undersökningen till att även omfatta de anställdas löner. Det främsta syftet med den utökade undersökningen är att ge underlag för konjunkturbedömningar och för analys av kostnadsutvecklingen inom den statliga sektorn. Undersökningen är en totalundersökning och är från och med januari 2000 månatlig. Detta SM innehåller uppgifter för januari 2013.

### Detta omfattar statistiken

#### Objekt och population

Populationen består av sysselsatta inom statlig förvaltning, sysselsatta vid institutioner hänförliga till statlig sektor samt sysselsatta vid socialförsäkringsfonder. Undersökningspopulationen delas upp i sysselsättnings- respektive lönepopulation. I sysselsättningspopulationen ingår alla som var anställda med lön under mät månaden. Undantagna är tjänstlediga som inte fick utbetald lön under mät månaden och anställda i utlandet. I lönepopulationen ingår alla, förutom de undantagna i sysselsättningspopulationen, som var anställda med månadslön och med en sysselsättningsgrad på minst 40 procent och som fyllt 18 men inte 65 år.

#### Statistiska mått

Statistiken i undersökningen redovisas i form av genomsnittliga månadslöner samt antalet sysselsatta. I månadslönen ingår grundlön, fasta- samt rörliga lönetillägg. I tabeller och tablåer redovisas genomsnittlig månadslön för heltidstjänstgörande, deltidstjänstgörande samt hel- och deltidstjänstgörande. Den genomsnittliga månadslönen beräknas som summan av de anställdas månadslön dividerat med summan av deras tjänstgöringsomfattning. Den beräknade genomsnittliga månadslönen är alltså ett mått på den genomsnittliga ersättningen för en arbetsinsats motsvarande heltid under en månad. För både genomsnittlig månadslön och antal sysselsatta redovisas förändringen från motsvarande månad föregående år. Förändringssiffrorna är baserade på oavrundade uppgifter.

Efter tolv månader fastställs den slutliga genomsnittliga månadslönen. Det innebär att hänsyn tas till retroaktiva löneutbetalningar. De preliminära månadslönerna korrigeras med de retroaktiva lönebeloppen och de definitiva månadslönerna beräknas.

## **Variabler**

### **Genomsnittlig månadslön**

Med månadslön avses ersättning för månad innan avdrag gjorts, där grundlön, fasta samt rörliga lönetillägg ingår. Övertidstillägg, traktamentsersättningar samt jour- och beredskapstillägg ingår inte i den genomsnittliga månadslönen.

### **Antal sysselsatta**

Som sysselsatt räknas den som fått lön utbetald under mät månaden oberoende av tjänstgöringens omfattning eller anställningstidens längd och där lönen inte består av enbart tillägg eller retroaktiv lön.

### **Heltid/deltid**

Som heltidstjänstgörande betraktas den som har en tjänstgöringsomfattning på 100 procent och som deltidstjänstgörande räknas den som har en tjänstgöringsomfattning på mindre än 100 procent.

### **Antal heltidspersoner**

Antal heltidspersoner i en redovisningsgrupp beräknas som summan av tjänstgöringens omfattning dividerat med 100 för de anställningar som tillhör redovisningsgruppen i undersökningsmaterialet.

### **Kön**

Kvinna eller man.

### **Myndighet**

Myndigheterna redovisas enligt SCB:s myndighetsregister.

### **Län**

Med län avses i normalfallet individens tjänsteställe. Länsindelningen följer den regionala indelningen för år 2013.

### **Näringsgren**

Näringsgren redovisas enligt Standard för svensk näringsgrensindelning 2007, SNI 2007. Denna standard har som bas EU:s reviderade näringsgrensstandard, NACE Rev.2 (NACE = Nomenclature Générale des Activités Economiques dans les Communautés Européennes).

### **Redovisningsgrupper**

I SM-statistiken sker indelning på myndigheter, län, näringsgren (SNI 2007), kön och hel- respektive deltidstjänstgörande. Specialbearbetning kan göras på en finare redovisningsnivå eftersom materialet är totalräknat.

## **Så görs statistiken**

Uppgifterna samlas in från olika administrativa datalönesystem. Det insamlade materialet genomgår en manuell och maskinell redigering i syfte att kontrollera uppgifternas rimlighet. För respektive myndighet jämförs uppgifterna mot de inkomna uppgifterna föregående månad. Vid tveksamheter tas kontakt med myndigheten för att få en bekräftelse på att uppgifterna är korrekta eller för att justera eventuella felaktigheter.

## **Statistikens tillförlitlighet**

### **Bortfall**

Bortfall utgörs av icke inrapporterade anställda. Utöver dessa finns det några myndigheter och främst stiftelser eller institutioner som inte har lönesystem som klarar av att leverera de efterfrågade statistikuppgifterna. Dessa uppskattas bestå av cirka 2 900 personer, vilket motsvarar cirka 1,3 procent.

## Täckning

Vid uppdelning mellan olika sektorer uppstår ibland tveksamheter om vilken sektor en enhet ska tillhöra. Vissa mindre enheter kan då ”ramla mellan stolarna”.

## Bra att veta

### Spridningsformer

Undersökningen presenteras huvudsakligen i detta Statistiska meddelande samt i de statistiska databaserna <http://www.ssd.scb.se/databaser/makro/start.asp>

### Jämförbarhet över tiden

Tidigare har alla, förutom helt tjänstlediga och utlandsanställda, som var anställda med lön och som var mellan 18 och 64 år ingått i löneberäkningarna. Från januari 2012 avgränsas lönepopulationen ytterligare genom att endast månadsavlönade med en tjänstgöringsomfattning på minst 40 procent ingår. Distriktsveterinärer vid Jordbruksverket samt förtroendeläkare vid Försäkringskassan exkluderas också. Ändringen innebär en minskning av lönepopulationen med ca 9 procent. Sysselsättningspopulationen är oförändrad.

Från juli 2011 upphörde Fiskeriverket. Verksamheten övergick till Havs- och vattenmyndigheten samt till Sveriges lantbruksuniversitet.

Maj 2011 bolagiserades delar av Lantmäteriet genom att Metria AB bildades. Cirka 300 anställda övergick därmed till privat sektor.

Januari 2011 upphörde Integrations- och jämställdhetsdepartementet och Jordbruksdepartementet bytte namn till Landsbygdsdepartementet. Länsstyrelserna övergick från Finansdepartementet till Socialdepartementet dit även ett antal andra myndigheter har förts.

### Primärmaterial

Uppgifterna är sekretesskyddade varför uppgifterna om enskilda individer inte lämnas ut till någon annan än individen själv. I undantagsfall efter särskild prövning kan forskare få tillgång till avidentifierat individmaterial för egna bearbetningar. Avidentifieringen görs då så att enskilda individer inte kan urskiljas.

### Annan statistik

SCB producerar även motsvarande konjunkturstatistik för privat sektor samt för kommuner och landsting. Detta redovisas bland annat i Statistiska meddelanden för respektive undersökning. Löneuppgifter för den statliga sektorn redovisas också på årsbasis. Arbetskraftsundersökningarna (AKU) ger statistik över sysselsättningen för hela ekonomin. Det finns även en företagsbaserad kvartalsstatistik över sysselsättning för hela arbetsmarknaden (KS). Ovanstående undersökningar publiceras också i statistiska meddelanden serie AM.

På SCB:s webbplats [www.scb.se](http://www.scb.se) finns för varje produkt en flik benämnd ”Om statistiken”. Där finns beskrivning och dokumentation av statistiken tillgänglig.

## In English

---

### Summary

The average monthly salary for salaried employees in the governmental sector was SEK 32 890 in January 2013. Since January 2012, the monthly salary has increased by an average of 1.0 percent. For women the salaries increased by an average of 1.3 percent and for men the salaries increased by an average of 0.7 percent.

In January 2013 a total of about 233 290 persons were employed in the governmental sector, 4 960 more than January 2012. About 120 100 of these employees were women and 113 190 were men.

The population consists of employees with state-regulated wages or salaries at all government authorities, government ministries, public utilities and national insurance offices. The target population is divided into employment population and salary population.

In previous salary calculations, all employees, except those on leave of absence and expatriate employees, aged between 18 and 64 years, were included. From January 2012 the wage population was delimited further, by only include the monthly paid with an extent of employment on at least 40 percent. District Veterinarians at the Board of Agriculture and the medical officer at The Swedish Social Insurance Agency are excluded as well. The employment population is unchanged.

Since 1976 Statistics Sweden (SCB) has collected data for the middle of the month of each quarter on employment in the governmental sector. The data are used mainly in producing various employment estimates and forecasts for use in the national budgets and long-range forecasts.

After a report from the Wages and Salaries Committee in 1987, Statistics Sweden and the National Institute of Economic Research received a government commission to develop short-term statistics on wages and salaries. In February 1991 the survey expanded to include also the wages and salaries paid to employees. The main aim of the expanded survey is to provide a basis for estimations of economic trends and for analyses of cost trends in the governmental sector. Since 2001, the survey is carried out by Statistics Sweden at the request of the National Mediation Office. Since January 2000 the survey has been conducted on a monthly basis.

### List of tables

1. Governmental sector – average monthly salary for monthly paid, by authority, January 2013	5
2. Governmental sector – definitive average monthly salary for monthly paid, including retroactive salary, by authority, January 2012	6
3. Governmental sector – average monthly salary for monthly paid by industry sector, January 2013	7
4. Governmental sector – average monthly salary for monthly paid, from January 2011 to January 2013	8
5. Governmental sector – number of employees by authority, January 2013	9
6. Governmental sector – number of employees by county, January 2013	10
7. Governmental sector – number of employees by industry sector, January 2013	11

## List of terms

antal	number
Arbetsmarknadsdepartementet	Ministry of Employment
civilförvaltningen	Civil service
definitiv	definitive
deltidstjänstgörande	part-time employees
Finansdepartementet	Ministry of Finance
Försvarsdepartementet	Ministry of Defence
försvaret	Defence Organization
heltidstjänstgörande	full-time employees
Justitiedepartementet	Ministry of Justice
Kulturdepartementet	Ministry of Culture
Landsbygdsdepartementet	Ministry for Rural Affairs
län	county
Miljödepartementet	Ministry of the Environment
myndighet	authority
månadslön	monthly salary
män	male
Näringsdepartementet	Ministry of Enterprise, Energy and Communications
näringsgren	industry sector
heltidspersoner	full-time equivalents
Riksdagens verk	The Parliament Agencies
samtliga	total, all
Socialdepartementet	Ministry of Health and Social Affairs
statlig sektor	governmental sector
statlig verksamhet	government activity
summa	sum
sysselsatta	employees
Utbildningsdepartementet	Ministry of Education and Research
Utrikesdepartementet	Ministry for Foreign Affairs
totalt	total
övrig statligt lönereglerad verksamhet	state-subsidized activity